



T.C.

MUŞ ALPARSLAN ÜNİVERSİTESİ

EĞİTİM FAKÜLTESİ

2019 YILI

PERFORMANS PROGRAMI

İÇİNDEKİLER

BİRİM YÖNETİCİSİNİN SUNUŞU

I- GENEL BİLGİLER

A- Misyon ve Vizyon

- 1- Misyon
- 2- Vizyon

B- Yetki, Görev ve Sorumluluklar

C-Teşkilat Yapısı

D- Fiziksel Kaynaklar

- 1- Fiziksel Yapılar
 - 1.1-Eğitim Alanları
 - 1.2.1- Toplantı ve Konferans Salonları
 - 1.3- Hizmet Alanları
 - 1.3.1-Akademik Personel Hizmet Alanları
 - 1.3.2- İdari Personel Hizmet Alanları
 - 1.4- Depo, Arşiv, Atölye Alanları
 - 1.4.1- Depo, Arşiv ve Atölye Alanları
 - 2- Bilgi ve Teknolojik Kaynaklar
 - 3.1- Bilgisayarlar
 - 3.2- Diğer Bilgi ve Teknolojik Cihazlar
 3. İnsan Kaynakları
 - 3.1.1- Kadrolu Akademik Personelin Unvana Göre Dağılımı
 - 3.1.2- Başka Üniversitelerden Gelen Akademik Personel
 - 3.1.3- Unvan Değişikliği Olan Öğretim Elemanı Sayısı
 - 3.1.4- Üniversiteye Gelen Öğretim Elemanı Sayısı
 - 3.1.5- Başka Üniversitelerde Görevlendirilen Akademik Personel
 - 3.1.6- Akademik Personelin Hizmet Süreleri İtibariyle Dağılımı
 - 3.1.7- Akademik Personelin Yaş İtibariyle Dağılımı
 - 3.1.8- Akademik Personelin Cinsiyet İtibariyle Dağılımı
 - 3.2 - İdari Personel Atamaları
 - 3.2.1- İdari Personel Atama Durumu
 - 3.2.2- İdari Personel Unvan Değişiklikleri
 - 3.2.3- Üniversiteden Ayrılan İdari Personel
 - 3.2.4- İdari Personel Sayıları
 - 3.2.5- Eğitim Durumuna Göre İdari Personel
 - 3.2.6- İdari Personel Yaş Dağılımı
 - 3.2.7- İdari Personelin Hizmet Süreleri İtibariyle Dağılımı
 - 4- Sunulan Hizmetler
 - 4.1- Eğitim Hizmetleri
 - 4.1.1- Öğrenci Sayıları
 - 4.1.2- Ders Veren Kadrolu Öğretim Elemanı Sayısı
 - 4.1.3- Ders Veren Kadrolu Öğretim Elemanına Düşen Öğrenci Sayısı

BİRİM YÖNETİCİSİNİN SUNUŞU

Eğitim Fakültemiz 2005 yılında Fırat Üniversitesi'ne bağlı olarak 2809 sayılı Kanunun ek 30'uncu maddesine istinaden Bakanlar Kurulu'nun 06/08/1995 tarih ve 98/1462 sayılı kararı ile açılmıştır. 29 Mayıs 2007 tarihinde Muş Alparslan Üniversitesi'nin kurulması ile Fakültemiz bünyesindeki mevcut bölümler üniversitemize bağlanmıştır.

Bölümlerin Muş Alparslan Üniversitesi'ne bağlanması ile birlikte bölüm, öğrenci ve öğretim elemanı sayısında hızlı bir artış sağlanmıştır. 2017-2018 Eğitim-Öğretim döneminde Fakültemizin 3 bölümüne bağlı 6 programa öğrenci alınmıştır. Fakültemiz toplam 956 öğrenci ve 56 öğretim elemanı ile eğitim-öğretim hizmetlerini etkin bir şekilde yürütmeye devam etmektedir. Muş Alparslan Üniversitesinin 20 Yıllık Gelişim Planı çerçevesinde belirlenen hedeflere ulaşmak ve bütün bu hedefleri gerçekleştirebilmek adına akademik ve idari personelimiz ile birlikte çalışmalarımızı sürdürmekteyiz.

2017-2018 eğitim-öğretim döneminde öğrenci sayımızı 1500'ün üzerine ve öğretim elemanı sayımızı ise 70'in üzerine çıkarmayı planlamaktayız. Eğitim öğretim kalitesini her geçen gün daha da arttırarak 2018-2019 eğitim öğretim yılında 1700 öğrenci kapasitesine ulaşmayı hedefliyoruz.

Fakültemize ait 2018 yılı Performans programı 2018-2019 yıllarına ait misyon, vizyon, stratejik amaç ve hedeflerinin ele alındığı Stratejik plan çerçevesinde hazırlanmıştır.

Prof. Dr. İbrahim ERDOĞAN
Dekan

Prof. Dr. Öğr. Üy. İbrahim ERDOĞAN

I- GENEL BİLGİLER

A- Misyon ve Vizyon

1-Misyon

Vizyonumuz doğrultusunda; evrensel değerleri benimseyen, dünya sorunlarına duyarlı, kendini sürekli yenileyen, meslek etiği kaygısı taşıyan yeni nesilleri eğitmenin verdiği sorumluluğun farkında olan öğretmen adaylarını topluma hazırlamaktır.

2- Vizyon

Temeli özgürlük ve medeniyet kavramları üzerine inşa edilmiş olan Muş Alparslan Üniversitesi Eğitim Fakültesi; duygu ve düşüncelerini özgürce ifade edebilen, toplumsal dönüşüm sürecinde önderlik rolü üstlenen, araştırmayı ve üretmeyi ilke edinen, insan haklarına saygılı, öğrenmeye istekli, ülkemizin ve insanlığın geleceğini biçimlendirecek olan eğitimcileri hazırlayan bilimsel bir kurum haline gelmeyi amaçlamaktadır.

B- Yetki, Görev ve Sorumluluklar

Dekan:

Fakültenin ve birimlerinin temsilcisi olan dekan, rektörün önereceği, üniversite içinden veya dışından üç profesör arasından Yükseköğretim Kurulunca üç yıl süre ile seçilir ve normal usul ile atanır. Süresi biten dekan yeniden atanabilir.

Dekan kendisine çalışmalarında yardımcı olmak üzere fakültenin aylıklı öğretim üyeleri arasından en çok iki kişiyi dekan yardımcısı olarak seçer.

Görevleri

- 1- Fakülte kurullarına başkanlık etmek, fakülte kurullarının kararlarını uygulamak ve fakülte birimleri arasında düzenli çalışmayı sağlamak
- 2-Her öğretim yılı sonunda ve istendiğinde fakültenin genel durumu ve işleyişi hakkında Rektöre rapor vermek
- 3-Fakültenin ödenek ve kadro ihtiyaçlarını gerekçesi ile birlikte Rektörlüğe bildirmek, fakülte bütçesi ile ilgili öneriyi fakülte yönetim kurulunun da görüşünü aldıktan sonra Rektörlüğe sunmak
- 4-Fakültenin birimleri ve personeli üzerinde genel gözetim ve denetim görevini yapmak
- 5-İlgili mevzuat uyarınca kendisine verilen diğer görevleri yapmak
- 6-Fakültede kadro ihtiyaçlarının belirlenerek Rektör'e bildirilmesinde,
- 7-Kaynakların rasyonel bir şekilde kullanılmasının sağlanmasında,
- 8-Toplam Kalite Yönetimi kapsamındaki çalışmaların izlenmesinde,
- 9-Fakülte öğretim programının geliştirilmesi, iyileştirilmesi ve diğer programlarla koordinasyonun sağlanmasında,
- 10-Öğrencilerin başarı durumlarının periyodik olarak değerlendirilmesinde,
- 11-Konferans, sempozyum, panel, vb. faaliyetler düzenleyerek fakültenin tanıtımının yapılması, öğrencilerin sektörle iletişimin kurulmasında,
- 12-Rektörlük tarafından verilen idari görevlerin yürütülmesinde,

13-Kurullarda alınan kararları uygulamak ve fakülte birimleri arasında düzenli çalışmayı sağlamak,

14-Dekan, görevlerinin doğru olarak yapılmasından Rektörlük Makamına karşı sorumludur.

15-Harcama yetkilisidir.

Fakülte Kurulu:

a. Kuruluş ve işleyişi: Fakülte kurulu, dekanın başkanlığında fakülteye bağlı bölümlerin başkanları ile varsa fakülteye bağlı enstitü ve yüksekokul müdürlerinden ve üç yıl için fakültedeki profesörlerin kendi aralarından seçecekleri üç, doçentlerin kendi aralarından seçecekleri iki, yardımcı doçentlerin kendi aralarından seçecekleri bir öğretim üyesinden oluşur.

Fakülte kurulu normal olarak her yarıyıl başında ve sonunda toplanır.

Dekan gerekli gördüğü hallerde fakülte kurulunu toplantıya çağırır.

b. Görevleri: Fakülte kurulu akademik bir organ olup aşağıdaki görevleri yapar:

(1) Fakültenin, eğitim - öğretim, bilimsel araştırma ve yayım faaliyetleri ve bu faaliyetlerle ilgili esasları, plan, program ve eğitim - öğretim takvimini kararlaştırmak,

(2) Fakülte yönetim kuruluna üye seçmek,

(3) Bu kanunla verilen diğer görevleri yapmaktır.

Fakülte Yönetim Kurulu:

a. Kuruluş ve işleyişi: Fakülte yönetim kurulu, dekanın başkanlığında fakülte kurulunun üç yıl için seçeceği üç profesör, iki doçent ve bir yardımcı doçentten oluşur.

Fakülte yönetim kurulu dekanın çağırısı üzerine toplanır.

Yönetim kurulu gerekli gördüğü hallerde geçici çalışma grupları, eğitim - öğretim koordinatörlükleri kurabilir ve bunların görevlerini düzenler.

b. Görevleri: Fakülte yönetim kurulu, idari faaliyetlerde dekana yardımcı bir organ olup aşağıdaki görevleri yapar:

(1) Fakülte kurulunun kararları ile tespit ettiği esasların uygulanmasında dekana yardım etmek,

(2) Fakültenin eğitim - öğretim, plan ve programları ile takvimin uygulanmasını sağlamak,

(3) Fakültenin yatırım, program ve bütçe tasarısını hazırlamak,

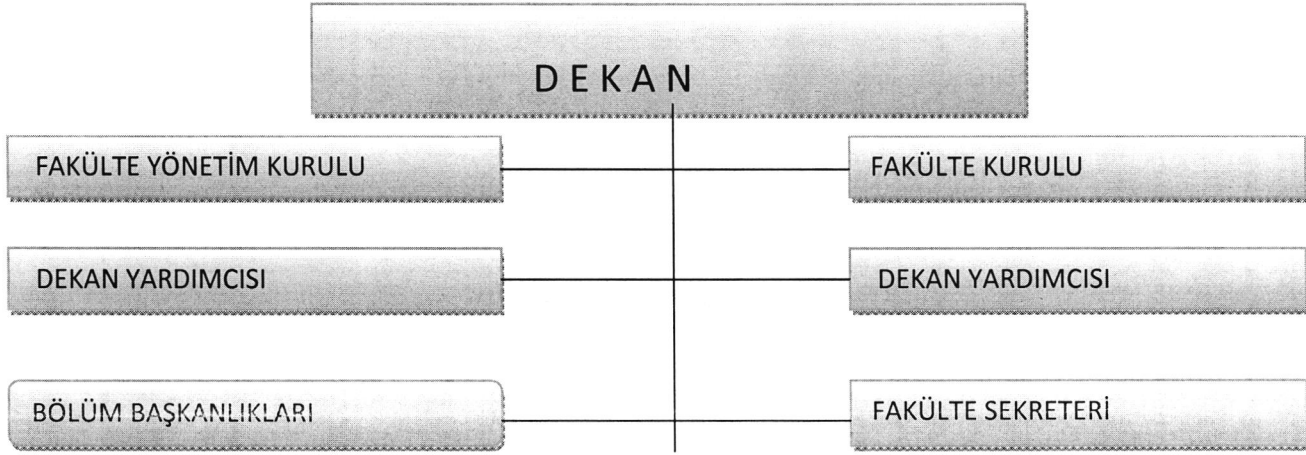
(4) Dekanın fakülte yönetimi ile ilgili getireceği bütün işlerde karar almak,

(5) Öğrencilerin kabulü, ders intibakları ve çıkarılmaları ile eğitim - öğretim ve sınavlara ait işlemleri hakkında karar vermek,

(6) Bu kanunla verilen diğer görevleri yapmaktır.

C- TEŞKİLAT YAPISI

Fakültemizdeki idari teşkilatlanma Dekan, Fakülte Kurulu, Fakülte Yönetim Kurulu, Dekan Yardımcıları, Bölüm Başkanlıkları ve Fakülte Sekreterinden oluşmaktadır.



C- Birime İlişkin Bilgiler

1 Fiziksel Yapılar

1.1 Eğitim Alanları

Tablo 1. Eğitim Alanları ve Kapasitesi

Birimler		Derslikler			Laboratuvarlar		
		Sayı	Alanı (m ²)	Kapasitesi (Kişi Sayısı)	Sayı	Alanı (m ²)	Kapasitesi (Kişi Sayısı)
Kampüs Alanı	Eğitim Fakültesi	18	1110	1000	4	450	420
	Toplam	18	1110	1000	4	450	420

1.2 Sosyal Alanlar

Tablo 2. Sosyal Alanlar

Sosyal Alan Adı	Sayısı	Alanı (m ²)	Kapasitesi (Kişi Sayısı)
Toplantı salonu	1	37	15
Seminer Salonu	1	37	15
Toplam	2	74	30

1.3 Hizmet Alanları

Tablo 3. Akademik ve İdari Personel Hizmet Alanları

Hizmet Alanının Adı	Sayısı	Alanı (m ²)	Kullanan Sayısı (Kişi)
Akademik Personel	67	858	67
İdari Personel	8	70	8
Toplam	75	928	75

1.4 Depo, Arşiv, Sistem Odası, Atölye Alanları ve Taşıtlar

Tablo 4. Depo, Arşiv, Sistem Odası ve Atölye Alanları

Hizmet Alanının Adı	Sayısı (Adet)	Alanı (m ²)
Depo	-	-
Arşiv	2	23
Sistem Odası	5	70
Atölye Alanları	-	-
Toplam	7	93

Tablo 5. Taşıtlar

Taşıtın Cinsi	Göreve Tahsis Edilmiş, Kuruma Ait Taşıtlar	Göreve Tahsis Edilmiş, Hizmet Alımı Yoluyla Edinilmiş Taşıtlar	Toplam
-	-	-	-
Toplam	-	-	-

1.5 Bilgi ve Teknolojik Kaynaklar

Tablo 6. Yazılımlar ve Programlar

Birimin Adı	Kullanılan Yazılımlar ve Programlar
Eğitim Fakültesi	-

Tablo 7. Teknik Donanım ve Cihazlar

Cihaz Türü	Adet
Masaüstü Bilgisayar	121
Dizüstü Bilgisayar	6
Projeksiyon Cihazı	27
Fotokopi Makinesi	1
Faks	-
Yazıcı	52
Televizyon	-
Tarayıcı	2
Mikroskop	-
DVD/DVD Player	-
Dijital Fotoğraf Makinesi	1
Fotoğraf Makinesi	-
Dijital Kamera	-
CCD Kamera (Güvenlik Kamerası)	-
Klimalar	-
Telefon	43

Tablo 8. Kütüphane Kaynakları

Bilgi Kaynakları	Adet
Basılı Kitap	
Tez	
Abone Olunan Dergi	
Ciltli Dergi	
Türkçe Dergi (Sürelî Yayın)	
Yabancı Dil (Sürelî Yayın)	
Takip Edilen Veri Tabanı	
E-Dergi	
E-Kitap	
Toplam	

2 İnsan Kaynakları

2.1 Akademik Personel Durumu

Tablo 9. Yıllara Göre Kadrolu Akademik Personel Sayıları

Kadro Unvanı	2018
Profesör	2
Doçent	5
Yardımcı Doçent	38
Öğretim Görevlisi	-
Okutman	-
Araştırma Görevlisi	22
Uzman	-
Toplam	67

**Tablo 10. 2547 Sayılı Yükseköğretim Kanunu Kapsamında
Diğer Üniversitelerden Gelen Akademik Personel**

Kadro Unvanı	Görevlendirmeye Esas Madde						Toplam
	13/a	16/a	35	39	40/a	40/b	
Profesör							0
Doçent							0
Yardımcı Doçent							0
Öğretim Görevlisi							0
Araştırma Görevlisi							0
Toplam							0

Tablo 11. 2017 Yılı İçinde Atanan ve Görevlendirilen Öğretim Elemanı Sayısı

Kadro Unvanı	Atanan ve Görevlendirilen			
	Nakil	Açıktan	Diğer	Toplam
Profesör	-	-	-	-
Doçent	-	-	3	3
Yardımcı Doçent	-	9	-	9
Öğretim Görevlisi	-	-	-	-
Okutman	-	-	-	-
Araştırma Görevlisi	-	4	-	4
Uzman	-	-	-	-
Toplam	-	10	3	16

Tablo 12. Başka Üniversitelere Görevlendirilen Akademik Personel Sayısı

Kadro Unvanı	2547 sayılı Yükseköğretim Kanununun İlgili Maddelerine Göre Görevlendirilen Akademik Personel Sayısı					
	35	38	39	40/a	Diğer	Toplam
Profesör	-	-	-	-	-	-
Doçent	-	-	-	-	-	-
Yardımcı Doçent	-	-	-	-	-	-
Öğretim Görevlisi	-	-	-	-	-	-
Okutman	-	-	-	-	-	-
Araştırma Görevlisi	17	-	3	-	-	20
Uzman	-	-	-	-	-	-
Toplam	17	-	3	-	-	20

2.2 İdari Personel Durumu

Tablo 13. Hizmet Sınıflarına Göre İdari Personel Sayıları

Hizmet Sınıflarına Göre	Kadro Durumu		Cinsiyete Göre Dolu Kadro Durumu		Kadro Toplamı
	Dolu	Boş	Erkek	Kadın	
Genel İdare Hizmetleri Sınıfı	8		7	1	8
Sağlık Hizmetleri ve Yardımcı Sağlık Hizmetleri Sınıfı					
Teknik Hizmetler Sınıfı					
Yardımcı Hizmetler Sınıfı					
Avukatlık Hizmetleri Sınıfı					
Toplam	8		7	1	8

Tablo 14. İdari Personelin Unvan Durumuna Göre Dağılımı

Kadro Unvanı	2018 Yılı
Genel Sekreter Yardımcısı	
Daire Başkanı	
Fakülte Sekreteri	1
Yüksekokul Sekreteri	
Enstitü Sekreteri	
Şube Müdürü	
Mali Hizmetler Uzman Yardımcısı	
Avukat	
Mühendis	
Mimar	
Şef	
Psikolog	
Tekniker	
Programcı	
Hemşire	
Kütüphaneci	
Teknisyen	
Bilgisayar İşletmeni	4
Memur	3
Daktilograf	
Sekreter	-
Koruma ve Güvenlik Görevlisi	
Şoför	
Hizmetli	
Diyetisyen	
Aşçı	
Kaloriferci	
Teknisyen Yardımcısı	
Toplam	8

2.3 Eğitim Hizmetleri

Tablo 15. 2015-2016 Eğitim Dönemi Öğrenci Sayıları

Birim Adı	I. Öğretim			II. Öğretim			Toplam		Genel Toplam
	E	K	Toplam	E	K	Toplam	Erkek	Kız	
Eğitim Fakültesi	398	558	956				398	558	956
Toplam	398	558	956				398	558	956

3- PERFORMANS BİLGİLERİ

3.1 Performans Hedef ve Göstergeleri ile Faaliyet Maliyetleri

PERFORMANS HEDEFİ TABLOSU

İDARENİN ADI	EĞİTİM FAKÜLTESİ			
STRATEJİK AMAÇ- 5	İnsan Kaynaklarını Etkili ve Verimli Kullanmak, Personelin Nicelik ve Nitelik Yönünden Geliştirerek İhtisaslaşmasını Gerçekleştirmek.			
HEDEF-5.2	İhtisaslaşmanın sağlanması			
PERFORMANS HEDEFİ	Personelin nitelik, kalite ve çalışma performansını yükselterek ihtisaslaşmanın sağlanması.			
FAALİYET NO	FAALİYET ADI	PERFORMANS GÖSTERGESİ	ÖLÇÜ BİRİMİ	GÖSTERGE DÖNEMİ
				2019
Faaliyet 5.2.1	İhtisaslaşma alanlarında nitelikli personel sayısının artırılması.	- Öğretim elemanı yeterlilik derecesi - İdari personelin uzmanlık alanlarıyla aldığı eğitim ve tabi olduğu yeterlilik kriterleri	Sayı	1

FAALİYET MAALİYETLERİ TABLOSU

Faaliyet Adı	Sorumlu Birim veya Birimler	Ekonomik Kod	Kaynak İhtiyacı
			2019
İhtisaslaşma alanlarında nitelikli personel sayısının artırılması.	Eğitim Fakültesi	01 Personel Giderleri	38400
		02 SGK Devlet Primi Giderleri	5500
		03 Mal ve Hizmet Alım Giderleri	-
		05 Cari Transferler	-
		06 Sermaye Giderleri	-
		Faaliyet Maliyet Toplamı	43900
Toplam Bütçe Kaynak İhtiyacı			43900
Bütçe Dışı Kaynak İhtiyacı	Döner Sermaye		
	Yurt İçi		
	Yurt Dışı		
Toplam Bütçe Dışı kaynak İhtiyacı			
Toplam Kaynak İhtiyacı			

3.2 Toplam Kaynak İhtiyacı Tablosu

İdare Adı						
Bütçe Kaynak İhtiyacı	Ekonomik Kod		Faaliyet Toplamı	Genel Yönetim Giderleri Toplamı	Diğer İdarelere Transfer Edilecek Kaynaklar Toplamı	Genel Toplam
		01	Personel Giderleri	38400		
	02	SGK Devlet Primi Giderleri	5500			5500
	03	Mal ve Hizmet Alım Giderleri				
	04	Faiz Giderleri				
	05	Cari Transferler				
	06	Sermaye Giderleri				
	07	Sermaye Transferleri				
	08	Borç verme				
	09	Yedek Ödenek				
	Toplam Bütçe Kaynak İhtiyacı					43900
Bütçe Dışı Kaynak	Döner Sermaye					
	Diğer Yurt İçi					
	Yurt Dışı					
	Toplam Bütçe Dışı Kaynak İhtiyacı					
Toplam Kaynak İhtiyacı						